

# PANORAMA DES INDUSTRIES AGROALIMENTAIRES • 2016

## FIGHE RÉGIONALE PROVENCE-ALPES-CÔTE D'AZUR

### DÉFINITIONS

L'entreprise agroalimentaire considérée ici est une entreprise dont l'activité principale au sens de la NAF rév. 2 (2008) concerne les « industries alimentaires » et la « fabrication de boissons ». L'artisanat commercial et le commerce de gros ne sont donc pas inclus. L'entreprise est prise dans son acception « unité légale », c'est-à-dire qu'à chaque numéro SIREN attribué par le répertoire national des entreprises géré par l'Insee correspond une unité. Seules les entreprises dont au moins 80% des salariés se trouvent dans la région sont incluses dans les données concernant les entreprises agroalimentaires (entreprises mono-régionales ou quasi-mono-régionales).

L'établissement est une unité de production géographiquement individualisée, mais juridiquement dépendante de l'entreprise. Un établissement produit des biens ou des services : ce peut être une usine, un site de vente, un magasin d'une coopérative, etc. Il constitue le niveau le mieux adapté à une approche géographique de l'économie. Il est identifié par son numéro SIRET de 14 chiffres.

# CHIFFRES-CLÉS

## LES IAA EN PROVENCE-ALPES-CÔTE D'AZUR EN 2014



Ne sont pas pris en compte dans l'analyse et les données présentées :

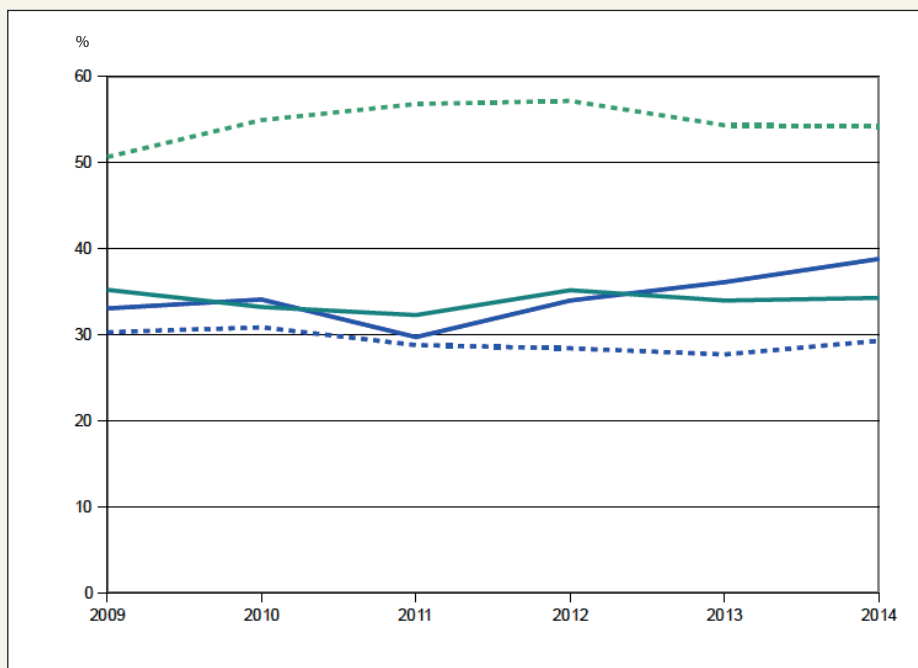
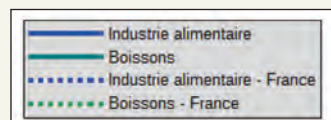
- l'artisanat commercial : 996,9 millions d'euros de CA, 12 990 salariés au 31/12/2014 et 4 236 établissements
- le commerce de gros : 6 883,7 millions d'euros de CA, 16 636 salariés au 31/12/2014 et 2 961 établissements

# DYNAMIQUES DES ENTREPRISES

## Le taux de marge des industries alimentaires croît depuis 2011

### TAUX DE MARGE DE 2009 À 2014

Source : Esane, Clap, Insee - traitements SSP.



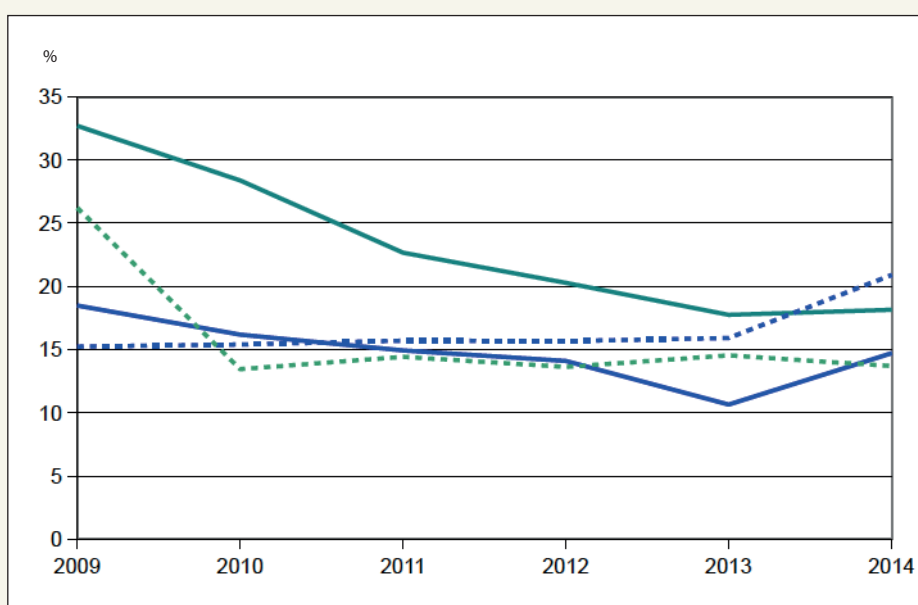
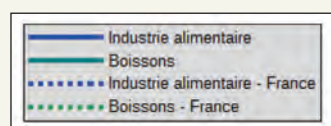
Champ : France - Ensemble des unités légales mono et quasi-mono régionales des IAA.

Note : Taux de marge = EBE / VA.

## Le taux d'investissement repart à la hausse après plusieurs années de baisse

### TAUX D'INVESTISSEMENT DE 2009 À 2014

Source : Esane, Clap, Insee - traitements SSP.



Champ : France - Ensemble des unités légales mono et quasi-mono régionales des IAA.

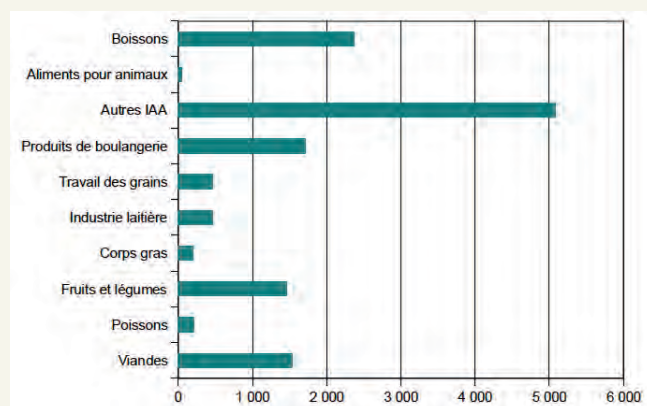
Note : Taux d'investissement = Investissements corporels / VA.

# L'EMPLOI DANS LES IAA : ÉVOLUTIONS ET SPÉCIFICITÉS

Les autres IAA, premier secteur d'emploi de l'agroalimentaire en PACA

## EFFECTIFS SALARIÉS PAR SECTEUR EN 2014

Source : Clap, Insee - traitements SSP.

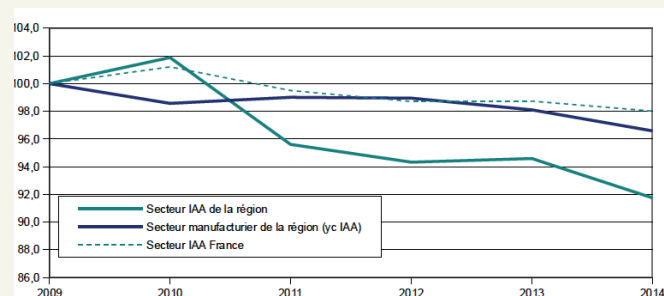


Champ : France - Etablissements des IAA.

L'emploi agroalimentaire a plus diminué que l'emploi dans le secteur manufacturier dans son ensemble

## ÉVOLUTION DE L'EMPLOI RÉGIONAL DANS LES IAA (BASE 100 EN 2009)

Source : Clap, Insee - traitements SSP.

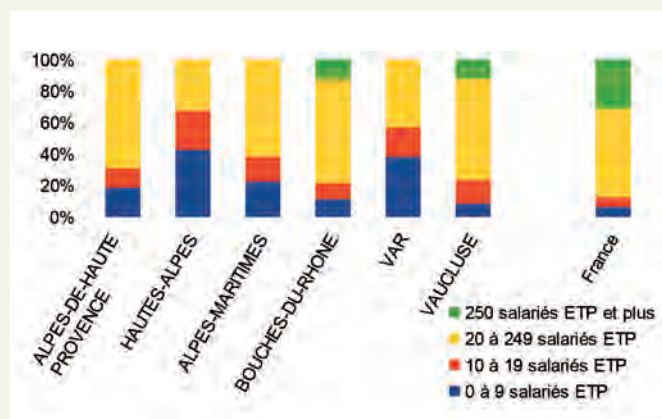


Champ : France - Etablissements des IAA.

Les établissements en PACA sont bien plus petits que sur la France entière

## EMPLOI PAR DÉPARTEMENT ET PAR TRANCHE DE TAILLE EN 2014

Source : Clap, Insee - traitements SSP.



Source : Clap, Insee - traitements SSP.  
Champ : France - Etablissements des IAA.

DÉPARTEMENT	EFFECTIF SALARIÉ	NOMBRE D'ÉTABLISSEMENTS
Alpes-de-Hautes-Provence	844	116
Hautes-Alpes	292	107
Alpes Maritimes	1 170	284
Bouches-du-Rhône	5 411	564
Var	1 348	401
Vaucluse	4 473	314

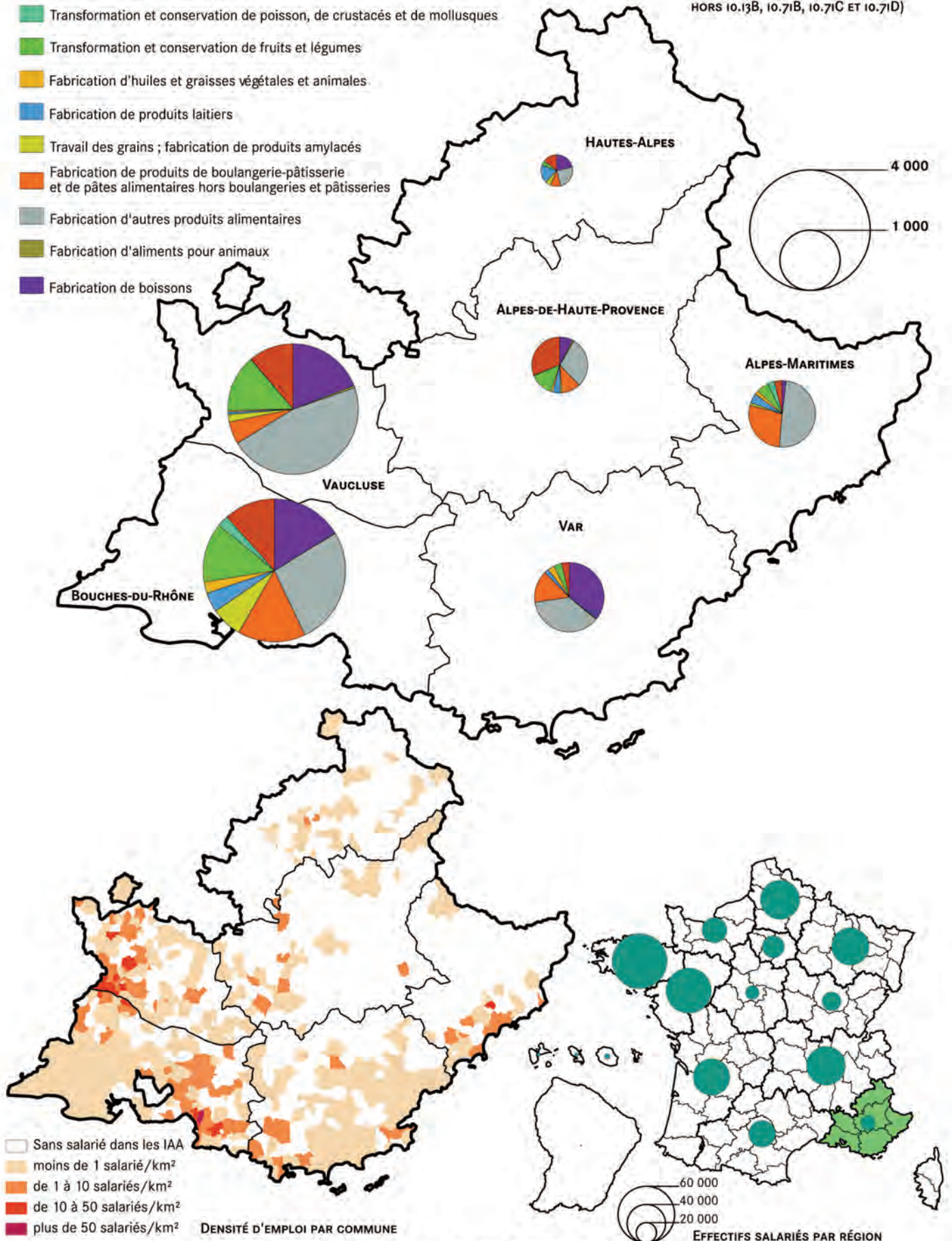
Source : Clap, Insee - traitements SSP.  
Champ : France - Etablissements des IAA.

# RÉGION PROVENCE - ALPES - CÔTE D'AZUR

## EFFECTIFS SALARIÉS DES INDUSTRIES AGROALIMENTAIRES AU 31 DÉCEMBRE 2014

- Transformation et conservation de la viande et préparation de produits à base de viande hors charcuterie
- Transformation et conservation de poisson, de crustacés et de mollusques
- Transformation et conservation de fruits et légumes
- Fabrication d'huiles et graisses végétales et animales
- Fabrication de produits laitiers
- Travail des grains ; fabrication de produits amylacés
- Fabrication de produits de boulangerie-pâtisserie et de pâtes alimentaires hors boulangeries et pâtisseries
- Fabrication d'autres produits alimentaires
- Fabrication d'aliments pour animaux
- Fabrication de boissons

Secteurs d'activité  
(CODES NAF 10.1 À 11  
HORS 10.13B, 10.71B, 10.71C ET 10.71D)



Source : Connaissance locale de l'appareil productif (CLAP) 2014, INSEE - IGN : ©GEOFLA 2013 - traitements SSP

# ANALYSE DES ENJEUX RÉGIONAUX ET VALORISATION DES INITIATIVES COLLECTIVES

## Un tissu agroalimentaire dense de petites entreprises

L'industrie agroalimentaire est un secteur industriel important dans l'emploi régional, avec 11,8% des emplois salariés de l'industrie manufacturière. Il est marqué par la présence d'un grand nombre de petits établissements de moins de 10 salariés qui représentent 85% du tissu agro-industriel aux côtés de leaders mondiaux (Haribo Ricqlès Zan, Mc Cormick, Campbell...).

La présence du port de Marseille et de la zone de production légumière et fruitière du Vaucluse expliquent la concentration particulièrement importante des entreprises agroalimentaires dans l'ouest de la région. L'est de la région se caractérise par des petites entreprises de moins de 10 salariés qui représentent l'essentiel des entreprises et une part importante des emplois salariés (57% dans le Var et 38% dans les Alpes-Maritimes).

Le secteur alimentaire présente des résultats comptables plutôt encourageants, avec une augmentation du taux de marge supérieure à l'évolution nationale (5 points entre 2012 et 2014). Mais alors que la rentabilité du secteur semble s'améliorer, le taux d'investissement ne progresse pas, semblant traduire un certain retard de la reprise de l'investissement. Le secteur des boissons accuse lui un léger repli de ses marges ainsi que de l'investissement, comparable à l'évolution nationale. La situation géographique favorise les exportations qui progressent et représentent 27% du chiffre d'affaires réalisé en 2014, à un niveau bien plus élevé que dans les autres régions françaises. La majeure partie concerne le secteur des boissons (vin et boissons rafraîchissantes), des autres produits alimentaires et des huiles et graisses raffinées.

Cette amélioration globale de la santé économique du secteur s'accompagne cependant d'une destruction d'emplois. Après une forte réduction des effectifs consécutive à la crise de 2009-2010 (-13% entre 2010-2012), la diminution d'emploi se poursuit à un rythme plus faible (-2,7% entre 2012 et 2014). Les gains de productivité observés peuvent donc potentiellement s'expliquer par une recherche de diminution des coûts de main-d'œuvre.

## Confiserie, plats préparés et transformation des fruits et légumes : une spécificité régionale

La région se distingue par la prédominance des secteurs de la fabrication d'autres produits alimentaires, des boissons, des produits de la boulangerie-pâtisserie et de la transformation des fruits et légumes, tant en termes d'emploi qu'en termes de résultats économiques. La transformation de produits animaux, viande, poisson et produits laitiers est minoritaire, bien qu'on puisse noter une légère augmentation des établissements et de l'emploi dans l'industrie laitière.

Le secteur de la fabrication des autres produits alimentaires, qui regroupe la transformation du cacao, les produits de la confiserie, le thé et le café avec la fabrication de plats préparés, présente un certain dynamisme. Il est en effet le plus fort en termes de chiffre d'affaires et de valeur ajoutée, il représente près du tiers du chiffre d'affaires réalisé à l'export et il a connu une très légère hausse d'emploi là où la plupart des autres secteurs ont perdu des effectifs.

Parmi les autres activités fortes de la région, les boissons et les fruits et légumes maintiennent leurs ventes, mais la transformation des fruits et légumes a perdu près de 15% de ses effectifs depuis 2012, à l'instar des secteurs du travail des grains (-15%) et des produits de boulangerie-pâtisserie (-7%)

## Positionnement dans le bassin méditerranéen et structures d'appui à l'innovation : des atouts pour les entreprises

La région dispose de réels atouts sur lesquels s'appuient les entreprises. D'une part, elle bénéficie d'une situation géographique privilégiée, du fait d'une ouverture vers le bassin méditerranéen offerte par le port autonome de Marseille. Le développement de l'innovation repose notamment sur des centres de recherche et d'innovation technologique dédiés à l'agroalimentaire (présence d'un Centre régional d'innovation et de transfert de technologies - CRITT - agro-alimentaire), sur un pôle de compétitivité dédié aux principales filières agricoles et agroalimentaires régionales (Terralia) et sur des laboratoires de recherche en nutrition humaine reconnus au niveau national.

La présence de bassins de production légumière et fruitière représente un atout potentiel pour sécuriser les approvisionnements des industries agroalimentaires régionales. Cependant, la mise en place d'une structuration des filières entre l'amont agricole et l'industrie se heurte à la dispersion des volumes entre de nombreux producteurs agricoles et à la concurrence des marchés du frais.

Les industries régionales utilisent de forts savoirs-faire en confiserie, biscuiterie, fabrication de plats cuisinés et transformation de fruits et légumes, qui possèdent souvent une connotation « terroir » liée à l'image de la Provence. De nombreux produits utilisent des recettes ou des ingrédients typiques de l'alimentation méditerranéenne, qui se caractérise par une forte présence du végétal. L'attrait croissant des consommateurs pour la naturalité des produits et le développement de marchés sur l'alimentation végétale

constitue de ce fait une opportunité de développement en France et à l'international. La part importante de la population de seniors dans la population globale offre également une place pour les produits répondant aux attentes de santé spécifiques de cette population.

## Les initiatives structurantes au niveau régional

Les représentants professionnels de la filière et les acteurs de la formation se sont associés en 2013 aux Rencontres régionales de l'agroalimentaire pilotées par l'État et la Région Provence-Alpes Côte d'Azur, qui ont débouché en octobre 2014 sur un plan d'action régional pour la filière agroalimentaire.

Le renouvellement du plan en juin 2016 a mis en lumière plusieurs réalisations, notamment une action de formation à la prise de parole de jeunes apprentis ambassadeurs des métiers de l'agroalimentaire (24 % des 75 jeunes formés au niveau national), et une action collective de formation de PME à la norme ISO 26 000 (responsabilité sociétale et environnementale des organisations).

Au vu de l'importance des très petites entreprises dans la région, le principal objectif pour accompagner les entreprises vers la RSE est de simplifier les démarches de certification des démarches RSE et de s'orienter vers des parcours découverte et des services adaptés aux entreprises (Parcours Performant et responsable en PACA). L'accompagnement vers l'export mobilise le réseau des Conseillers au commerce extérieur de la France (CCEF), qui travaille à l'élaboration d'un annuaire des CCEF régionaux par spécialité et va désigner un référent agroalimentaire régional. En matière de structuration de filières, et ce malgré la présence d'une plate forme de mise en relation avec l'amont agricole en production biologique, les contractualisations de l'industrie agroalimentaire avec l'amont agricole régional restent marginales, appelant à une méthode de travail renouvelée.

Par ailleurs, la labellisation le 12 avril 2016 du Campus des métiers et des qualifications des agrosociétés, de l'agroalimentaire et de l'alimentation (campus 3A) lance la mise en place d'un réseau d'établissements de formation professionnelle, de lycées et sites universitaires dans les territoires du Vaucluse et des Bouches-du-Rhône. En lien avec les branches professionnelles, il permettra de renforcer les compétences nécessaires au développement de ce secteur d'activité et d'organiser un dispositif de formation professionnelle qui réponde aux besoins de compétences de la filière et permette aux jeunes une insertion professionnelle réussie.

## Principaux enjeux du développement des industries agroalimentaires régionales

Pour les nombreuses TPE régionales très souvent familiales, la mutualisation des moyens, notamment humains, est un enjeu pour répondre aux besoins de développement commercial et d'innovation. Le développement des volontariats internationaux en entreprises mutualisés et du temps partagé inter-entreprises sont des leviers à activer face aux déficits de compétences internes, qu'ils concernent les postes de production ou les postes à plus haut niveau de responsabilité (ressources humaines, direction industrielle). La mise en place d'un groupement d'employeurs spécialisé dans l'industrie agroalimentaire (Géode 84) constitue un exemple pilote pour initier d'autres expérimentations sur l'ensemble du territoire régional.

En réponse aux enjeux d'innovation autour du végétal, de la naturalité et de la *silver* économie, acteurs privés et structures d'innovation se rassemblent actuellement pour proposer des outils d'accélération de l'innovation (incubateurs de *start-up*, programme d'accélération des jeunes pousses).

Pour améliorer la mise sur le marché des produits régionaux, il convient de multiplier les initiatives comme le référencement de produits d'entreprises agroalimentaires locales dans les magasins de la grande distribution (Auchan de la Seyne-sur-Mer), ou bien la signature de la déclinaison régionale de l'accord cadre Fédération du commerce et de la distribution- Coop de France Alpes-Méditerranée. Au-delà de ces actions, l'orientation de la production agroalimentaire régionale vers une alimentation « naturelle » et ancrée dans le territoire provençal et sud-alpin devra s'appuyer sur des stratégies collectives renforcées incluant l'ensemble de la filière, de l'amont agricole à la distribution.

## STATISTIQUES

- Les données statistiques de la DRAAF  
<http://draaf.paca.agriculture.gouv.fr/DONNEES-STATISTIQUES>
- Les données statistiques de la DIRECCTE  
<http://paca.direccte.gouv.fr/etudes-et-statistiques>



## ACCOMPAGNEMENT DES ENTREPRISES

- Animation du tissu agroalimentaire – Comité stratégique régional de la filière agroalimentaire  
[sreddt.draaf-paca@agriculture.gouv.fr](mailto:sreddt.draaf-paca@agriculture.gouv.fr)  
<http://draaf.paca.agriculture.gouv.fr/Agroalimentaire>
- Agence régionale d'innovation et d'internationalisation des entreprises  
<http://arii-paca.fr>

## LES SITES PROFESSIONNELS

- La Fédération régionale des industries agroalimentaires  
[www.friaa-paca.com](http://www.friaa-paca.com)
- Coop de France Alpes Méditerranée  
[www.coopdefrance-alpesmediterranee.coop](http://www.coopdefrance-alpesmediterranee.coop)
- Aval Bio Paca, association des entreprises de transformation bio en PACA  
<http://avalbiopaca.com>

## OBSERVATOIRES

- Observatoire régional des métiers - ORM Paca : [info@orm-paca.org](mailto:info@orm-paca.org)  
[www.orm-paca.org/La-prospective-regionale-en-PACA-Etude-pilote-sur-l-industrie-agroalimentaire](http://www.orm-paca.org/La-prospective-regionale-en-PACA-Etude-pilote-sur-l-industrie-agroalimentaire)
- Observatoire PACA Conjoncture, analyse conjoncturelle des évolutions économiques  
[www.observation-paca-conjoncture.org](http://www.observation-paca-conjoncture.org)
- Banque de France : données de conjoncture régionales sur les IAA et sur l'ensemble des secteurs industriels  
[www.banque-france.fr/economie-et-statistiques/conjoncture-et-croissance/publications-regionales](http://www.banque-france.fr/economie-et-statistiques/conjoncture-et-croissance/publications-regionales)
- Le CARIF PACA, système d'information dans les domaines de l'emploi et de la formation  
[www.espace-competences.org/fr/espace-pro/accueil.aspx](http://www.espace-competences.org/fr/espace-pro/accueil.aspx)

## PÔLES, ÉTABLISSEMENTS DE RECHERCHE ET DE FORMATION

- Le pôle de compétitivité TERRALIA, pôle européen d'innovation des fruits et légumes  
[www.pole-terralia.com](http://www.pole-terralia.com)
- Le Centre régional d'innovation et de transfert de technologie IAA, membre de l'ACTIA  
[critt-iaa-paca.com/accueil](http://critt-iaa-paca.com/accueil)
- L'implantation régionale du Centre technique de conservation des produits agricoles à Avignon  
[www.ctcpa.org](http://www.ctcpa.org)
- L'Institut national de recherche agronomique INRA  
[www.paca.inra.fr](http://www.paca.inra.fr)
- L'IFRIA, Institut régional de formation des industries agroalimentaires  
<http://ifriapaca.com>

### Coordonnées de la DRAAF

DRAAF - Service Régional de l'Économie et du Développement Durable des Territoires  
132, Boulevard de Paris - CS 70059 - 13331 MARSEILLE CEDEX 03  
Tel : 04 91 16 79 69 \_ Fax : 04 91 77 57 39  
<http://draaf.paca.agriculture.gouv.fr/draaf-paca@agriculture.gouv.fr>

– Fiche réalisée par la direction régionale de l'alimentation, de l'agriculture et de la forêt de Provence Alpes Côte d'Azur –